

ПРОФЕССИОНАЛЬНАЯ ПОДГОТОВКА ДЕФЕКТОЛОГИЧЕСКИХ КАДРОВ

Специальное образование. 2023. № 3 (71).

Special Education. 2023. No 3 (71).

УДК 378.147:376.37

ББК 4448.987

ГРНТИ 14.35.07, 14.29.29

Код ВАК 5.8.3

Анна Алексеевна Алмазова^{1✉}

Анастасия Владимировна Лагутина^{2✉}

Марина Михайловна Любимова^{3✉}

Anna A. Almazova^{1✉}

Anastasiya V. Lagutina^{2✉}

Marina M. Lyubimova^{3✉}

РЕЧЬ ЛОГОПЕДА КАК ХАРАКТЕРИСТИКА ЕГО ПРОФЕССИОНАЛЬНОГО ОБРАЗА

LOGOPEDIST'S STYLE OF SPEAKING AS A CHARACTERISTIC OF THEIR PROFESSIONAL IMAGE

^{1,2,3} Московский педагогический государственный университет, Москва, Россия

¹ aa.almazova@mpgu.su, SPIN: 4324-5083

² anastasiav@list.ru, SPIN: 1412-6414

³ mm.lubimova@mpgu.su, SPIN: 5716-1246

Аннотация. В статье раскрываются особенности профессионального образа логопеда. Одной из значимых характеристик его профессионализма является качество речи. Соблюдение кодифицированных норм и полного стиля произношения в профессиональной речи логопеда является необходимым условием применения логопедических технологий. В статье приводятся результаты проведенного исследования, направленного на изучение значимости качества речи логопеда для родителей, осуществляется анализ мнений представителей логопедического сообщества о заявленной проблеме. Авторы анализируют состояние речи будущих логопедов — студентов дефектологиче-

^{1,2,3} Moscow Pedagogical State University, Moscow, Russia

¹ aa.almazova@mpgu.su, SPIN: 4324-5083

² anastasiav@list.ru, SPIN: 1412-6414

³ mm.lubimova@mpgu.su, SPIN: 5716-1246

Abstract. The article explores the professional image of a logopedist. The logopedist's speaking proficiency is a major characteristic of their professional competence. Observation of the codified rules and careful pronunciation of words in professional language are the necessary conditions for successful application of logopedic intervention techniques. The article presents the results of a study aimed at exploration of the logopedist's speaking proficiency significance for the parents and analyzes the views of the representatives of the logopedic community on the problem under consideration. The authors study the level of speaking proficiency of the future logopedists, students of the Defectological Faculty. It has been

© Алмазова А. А., Лагутина А. В., Любимова М. М., 2023

ского факультета. Отмечается, что у части исследуемой группы студентов языковая рефлексия находится на низком уровне. Такие студенты не замечали дефектов речи, общую невнятность и неразборчивость в своих устных высказываниях или при чтении вслух.

В статье делается вывод о том, что наблюдается снижение значимости качества речи логопеда, как для родителей, так и для определенной части практикующих логопедов. Наличие или отсутствие нарушений речи не является определяющим фактором для выбора профиля обучения будущими логопедами. Авторы видят выход из создавшейся ситуации в целенаправленной информационно-просветительской работе среди заинтересованной части общественности по продвижению образа логопеда как пользователя эталонной речи. Проведение профориентационных мероприятий с будущими студентами, обсуждение особых требований к речи логопеда необходимо для осознанного выбора профессии.

Ключевые слова: логопедия, учителя-логопеды, нарушения речи, дети с нарушениями речи, речевые нарушения, логопедическая работа, дикция, техника речи, профессиональная речь, речевая деятельность, студенты, подготовка логопедов, родительское общество, высшие учебные заведения.

Благодарности: исследование выполнено в рамках темы «Научно-методическое обоснование единых подходов к структуре и содержанию образовательных программ подготовки педагогов-дефектологов» по государственному заданию на 2023–2025 гг. Номер государственной регистрации: 123022200005-3.

found that the linguistic reflection of some of them is at a low level. Such students use careless speech and slurred and unclear articulation in their utterances or while reading aloud.

The article concludes that the value of the logopedist's speaking proficiency has decreased both for parents and for a certain part of practicing specialists. The presence or absence of a speech disorder is not a decisive factor for the choice of the study program by the future logopedist. As a way out of this situation, the authors suggest providing the public concerned with information about the speaking proficiency as a necessary feature of the logopedist's professional image. Organization of career guidance activities devoted to the special requirements for logopedists' oral speech with future students is essential for a conscious choice of profession.

Keywords: logopedics, teachers-logopedists, speech disorders, children with speech disorders, speech impairments, logopedic work, diction, pronunciation skills, professional speech, speech, students, training of logopedists, parent community, higher education institutions.

Acknowledgments: Research is accomplished within the framework of the topic "Scientific-methodological foundation of standard approaches to the structure and content of education programs of training pedagogues-defectologists" in accordance with the 2023-2025 Federal Assignment. State registration number is 123022200005-3.

Информация об авторах: Алмазова Анна Алексеевна, доктор педагогических наук, директор Института детства, Московский педагогический государственный университет, заведующий кафедрой логопедии; SPIN-код: 4324-5083; адрес: 119991, Россия, Москва, ул. Малая Пироговская, д. 1, стр. 1, email: aa.almazova@mpgu.su.

Лагутина Анастасия Владимировна, кандидат педагогических наук, доцент кафедры логопедии, Московский педагогический государственный университет; SPIN-код: 1412-6414; адрес: 119991, Россия, Москва, ул. Малая Пироговская, д. 1, стр. 1, email: anastasia@list.ru.

Любимова Марина Михайловна, кандидат педагогических наук, доцент кафедры логопедии, Московский педагогический государственный университет; SPIN-код: 5716-1246; адрес: 119991, Россия, Москва, ул. Малая Пироговская, д. 1, стр. 1, email: mm.lubimova@mpgu.su.

Для цитирования: Алмазова, А. А. Речь логопеда как характеристика его профессионального образа / А. А. Алмазова, А. В. Лагутина, М. М. Любимова. — Текст : непосредственный // Специальное образование. — 2023. — № 3 (71). — С. 122-140.

Профессиональный образ в современном обществе складывается из многих составляющих — это не только набор необходимых знаний и умений, личностные характеристики, но и владение речевой коммуникацией. Востребованность специалиста, взаимодействующего с людьми, во многом зависит от качества его устной речи и культуры речевого общения, умения вести

Author's information: Almazova Anna A., Doctor of Pedagogy, Head of Department of Logopedics, Director of the Institute of Childhood, Moscow Pedagogical State University, Moscow, Russia.

Lagutina Anastasiya V., Candidate of Pedagogy, Associate Professor of Department of Logopedics, Moscow Pedagogical State University, Moscow, Russia.

Lyubimova Marina M., Candidate of Pedagogy, Associate Professor of Department of Logopedics, Moscow Pedagogical State University, Moscow, Russia.

For citation: Almazova, A. A., Lagutina, A. V., Lyubimova, M. M. (2023). Logopedist's Style of Speaking as a Characteristic of Their Professional Image. *Special Education*, 3(71), pp. 122-140. (In Russ.)

диалог, эффективно использовать речевое воздействие с целью убеждения, продвижения своих идей.

В последнее время, к сожалению, наблюдается толерантность общества к нарушениям устной речи и низкой речевой культуре. Отрадно, однако, что такая позиция не характерна в отношении педагогов, в частности преподавателей русского языка, литературы,

воспитателей, логопедов. Жива традиция рассматривать речь учителя не только как средство коммуникации, но и как инструмент, «орудие труда» педагога, восходящая к истокам русской и советской педагогики [18; 23; 27].

Классик отечественной педагогики Е. И. Тихеева указывала в своих трудах, что «плодотворно работать над речью детей» должен педагог, который обладает высокой культурой общения, правильной, четкой и выразительной речью, абсолютной грамотностью. Подобная точка зрения не потеряла актуальности и в настоящее время [7; 12; 17; 22].

Полагаем справедливым утверждение о том, что педагог, в том числе, и возможно, в первую очередь, логопед, в профессиональном плане представляет собой элитарную языковую личность [2; 21].

Обращение к лингвистическому аспекту профессиональной речи логопеда обусловлено двумя причинами: речь логопеда является, во-первых, образцом для имитации, а во-вторых, показателем его профессионализма. Именно этим объясняются высокие требования, которые предъявляет общество и государство к речи логопеда. Эти требования отражены в Проектируемом профессиональном стандарте «Педагог-дефектолог (учитель-логопед, сурдопедагог, олигофренопедагог,

тифлопедагог)», где, в частности, указано одно из необходимых умений учителя-логопеда: «...использовать грамотную, четкую, выразительную, орфоэпически правильную речь» [20].

Качество профессиональной речи логопеда должно обеспечивать имитационную способность и развивать подражательную речевую активность у детей с речевой патологией. Изучение формирования имитационной способности в онтогенезе, исследование особенностей психологии подражания и формирования перцептивной базы языка проводились отечественными и зарубежными учеными начиная с 50-х гг. прошлого столетия. Научные разработки показали корреляцию между активностью речевого подражания в первые два года жизни ребенка и последующим его языковым и социальным развитием. Были получены данные, доказывающие, что способность к речевому подражанию оказывает значительное влияние на темп освоения словаря детьми раннего возраста, на точность воспроизведения фонетического состава слов дошкольниками, на формирование фонологической компетенции у детей дошкольного возраста. Нужно отметить, что способность к речевой имитации определяет успешность речевого развития и в условиях двуязычия, а также обеспечивает освоение

второго языка [6; 9; 10; 11; 13; 14; 19; 24; 25; 28; 29; 30].

Образцы речи, которые ребенок имитирует, должны, безусловно, соответствовать кодифицированным нормам. Речь логопеда традиционно ассоциируется с высокой нормой и представляется образцом для подражания.

Профессия логопеда требует повышенной разборчивости речи, что соответствует строгой разновидности нейтрального стиля произношения или полному, идеальному стилю произношения [1; 18; 26; 27]. «Практически достаточно различать два стиля произношения, которые назовем один — полным стилем, а другой — разговорным. ...Полный стиль свойственен публичной речи в очень большой аудитории, например на митинге, когда для того, чтобы быть всеми услышанным и понятым, приходится четко произносить как ударные, так и неударные слоги» [26, с. 154].

Как отмечала И. А. Зимняя, образцы речи учителя должны обладать высоким качеством, так как «в силу высоких имитативных способностей школьников следует избегать употребления неправильных произносительных образцов речи» [15, с. 89].

Эту же позицию поддерживает известный исследователь и методист Е. И. Пассов: «Учить речи нужно через правильную речь. Избегать ошибок в процессе ста-

новления навыка особенно важно на начальной стадии: здесь они оказываются исключительно стойкими. Вот почему справедливо требуют тщательно подготавливать первое самостоятельное воспроизведение материала. Иными словами, речь идет о профилактике ошибок. ...Имитация играет важную роль в усвоении речи. Фактически усвоение и начинается с имитации, а не с предваряющего слушания. Осмысленная имитация — условие формирования речевых навыков» [19, с. 47–50].

Однако, как показало исследование А. А. Алмазовой, в настоящее время прослеживается существенное снижение уровня владения языком среди логопедов и студентов [3].

На кафедре логопедии МПГУ в 2021–2022 гг. было проведено исследование, посвященное определению речевой составляющей профессионального образа логопеда.

Первая часть исследования была посвящена сравнению образа речи логопеда в представлении педагогов и родителей. В исследовании принимали участие учителя и воспитатели — сотрудники дошкольных и школьных образовательных учреждений (278 человек), а также 525 родителей дошкольников и школьников, посещающих образовательные организации Москвы и Московской области.



Рис. 1. Мнение педагогов о допустимости речевых нарушений у логопеда, % ответов (А — недопустимы, В — не знаю, С — допустимы)

Первый вопрос, на который мы просили ответить педагогов и родителей: «Допустимы ли нарушения речи у логопеда?». Ответ на этот вопрос показывает уровень осознания у педагогического и родительского сообщества значимости речи логопеда как профессионального инструмента коррекции речевой патологии, а также степень понимания ими необходимости использования идеального образца для стимулирования речевой имитации.

Ответы представителей педагогического сообщества оказались ожидаемы — более 92 % считают, что нарушения речи для логопеда недопустимы (рис. 1).

При этом у 92 % педагогов (неполное совпадение с предыдущим показателем по составу участников опроса) не было опыта работы с детьми с нарушения-

ми речи. Их представления о качестве речи логопеда формировались не в процессе профессионального взаимодействия со специалистами, а под влиянием образования и жизненного опыта, которые подтверждают традиционное отношение общества к педагогу, к логопеду как к носителям речевой культуры высокого уровня.

В процессе исследования респондентам-педагогам был задан следующий вопрос: «Как Вы оцениваете требуемое качество речи специалиста, который работает с детьми, имеющими нарушения речи, по шкале от 1 (низший показатель) до 10 (высший показатель)?». Ответы на вопрос демонстрируют уровень ожиданий безупречной речи логопеда в педагогическом сообществе. 67,6 % опрошенных педагогов считают, что речь логопеда должна быть иде-

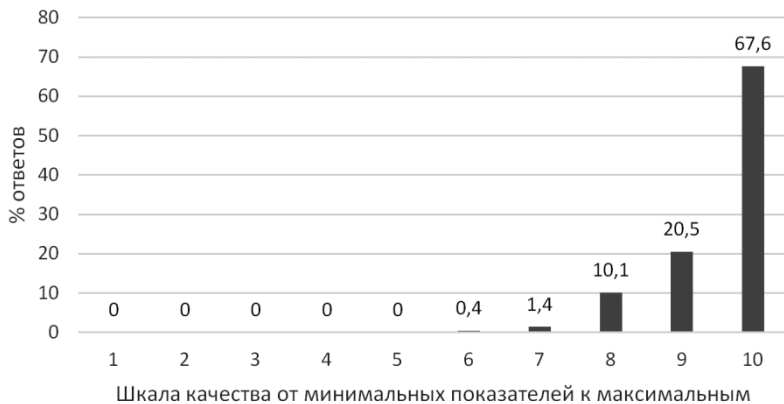


Рис. 2. Мнение педагогов о требуемом качестве речи логопеда

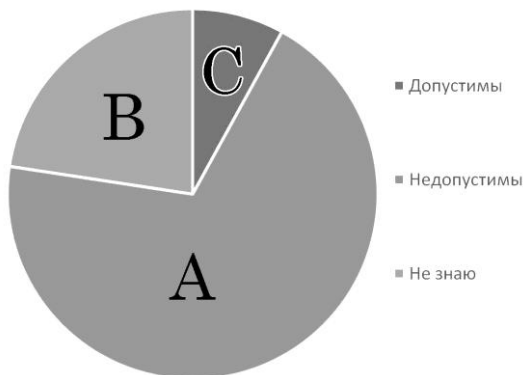


Рис. 3. Мнение родителей о допустимости речевых нарушений у логопеда, % ответов (А — недопустимы, В — не знаю, С — допустимы)

альной (10 баллов по 10-балльной шкале), 30,6 % участников опроса допускают незначительное снижение качества речи (рис. 2).

Однако представители родительского сообщества не так единодушны в оценке речи учителя-логопеда: только 69 % респон-

дентов отрицают возможность наличия нарушений речи у специалиста. Велика доля сомневающихся среди опрошенных: родители не могут однозначно ответить на поставленный вопрос; это значит, что при выборе логопеда в случае необходимости фактор качества его речи не бу-

дет решающим. 8 % опрошенных допускают наличие нарушений речи у учителя-логопеда — это та категория родителей, которая не осознает важности предъявления «идеального» речевого образца для подражания в процессе коррекционного обучения (рис. 3).

В ходе исследования мы выявляли уровень и направленность образования участников опроса. 92,8 % педагогов имели высшее педагогическое образование (рис. 4).

Таким образом, можно констатировать положительное влияние педагогического образования на формирование профессионального образа логопеда и осознание качества предъявляемого речевого образца в ходе коррекционного воз-

действия, а также сделать вывод о необходимости проведения просветительской работы среди родителей как полноправных участников образовательного процесса, чье мнение в выборе специалиста для оказания логопедической помощи оказывается решающим.

Итак, общественное мнение уверенно склоняется в пользу идеального состояния речи у логопедов. Однако проведенный во второй части исследования мониторинг деятельности профессиональных логопедических сообществ в социальных сетях показал, что среди самих логопедов существует и противоположная точка зрения, достаточно активно работают практики, у которых есть речевые нарушения.

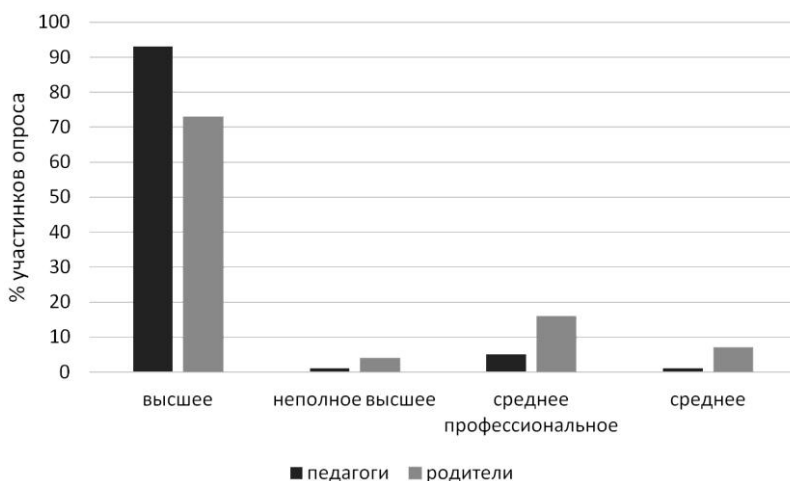


Рис. 4. Уровень образования участников опроса

Начав работу поставила и себе звук "Л", до этого лет пять слышала дефект, но меня это не тревожило. Полтора года не могу ввести звук в речь, но на занятиях стараюсь даже во время разговора с детьми/родителями произносить верно. Все детки выходят из коррекции с прекрасным произношением.

Не всегда это сразу профнепригодность, зависит от самого человека.

Рис. 5. Пример аргументации «иногда можно»

С целью выявления аргументации о допустимости / недопустимости речевых нарушений у логопеда нами была инициирована дискуссия в профессиональном сообществе социальной сети «ВКонтакте» на тему «Могут ли нарушения речи быть помехой в работе логопеда?». В беседе приняло участие 115 человек, интерес к ней был достаточно высокий (более 3 тыс. просмотров).

Нужно отметить, что в основном участники дискуссии выступали за безупречную речь специалиста. Выказывались сомнения в профессиональной пригодности логопеда при наличии у него дефектов речи. Наиболее частыми были такие ответы (во всех случаях цитирования сохраняется авторская орфография, пунктуация и стилистика): «Это профнепригодность!» (более 100 положительных оценок участников дискуссии), «Трудно себе это представить!» (55 положитель-

ных оценок участников дискуссии), «У логопеда должна быть идеальная речь. Если логопед не смог себе дефект исправить, как он будет заниматься с детьми?» (50 положительных оценок участников дискуссии).


Однако 4 % (5 человек) предположили, что речевые дефекты у логопеда иногда допустимы. Аргументация была следующая: нормативного произношения звука в автоматизированной речи достаточно для выполнения логопедом своих профессиональных возможностей («... не могу ввести звук в речь, но на занятиях стараюсь ... произносить звук верно...»). Пример аргументации «иногда можно» приведен на рисунке 5.


2 человека (1,7 %) допускали наличие речевой патологии у специалистов в том случае, если они «не занимаются коррекцией звукопроизношения у дошкольников», например при работе с нарушениями письма и чтения или


при работе с неговорящими детьми раннего возраста: «...на этапе запуска речи неважно, что нет у них (логопедов) правильного Р, Л...», «...на коррекции нарушений письменной речи у школьников 7–11 лет ограничений нет... Важно не как вы говорите, а что вы говорите. Не берите постановку звуков у дошкольников...»

Анализ материалов онлайн-дискуссии показал, что аргументация «за» исходит от «логопедов-любителей». При высокой востребованности логопедической помощи и кажущейся «доступности» и «легкости» приме-

нения логопедических технологий в настоящее время наблюдается взрывной рост числа таких «специалистов». В большинстве случаев это родители детей с нарушениями речи, которые достаточно долго наблюдали за индивидуальными логопедическими занятиями, посещали вебинары или онлайн-лекции в сети Интернет: «...жизнь заставила отучиться на заиколога (дочь заикалась). Но хочу углубиться в вопросы дисграфии и дислексии», «...обучаюсь самостоятельно по вопросам логопедии, которые касаются устной и письменной речи...»

 Вот я тоже никак не могу решить, учиться мне на логопеда или нет. Я - филолог, 20 лет опыта (официальная работа и репетиторство), но жизнь заставила отучиться на заиколога (дочь заикалась) и работаю ещё над заиканием. Основную свою работу люблю, бросать не собираюсь - это мой хороший доход. Но хочу углубиться в вопросы дисграфии, дислексии, развития речи, потому что с этим я работаю в связи с преподаванием русского языка. Но у меня нет нормативного Р.

 Анастасия, ко мне очень часто приходят с дисграфией "по сарафанному радио". Всю жизнь обучаюсь самостоятельно по вопросам логопедии, которые касаются устной и письменной речи.

 Marina, согласна. Человек с фиктивным дипломом может выучиться самостоятельно.

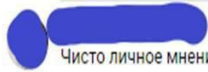
 Чисто личное мнение, никому не навязываю: качество работы специалиста зависит не от его образования, а от его самоподготовки и отношению к работе.

Рис. 6. Примеры аргументации «логопедов-любителей»

«Любители» отвергают необходимость базового логопедического образования, настаивают на возможности быстрого и относительно легкого получения онлайн-подготовки и эффективности применения своего личного опыта в частной логопедической практике: «...работать начала после окончания краткосрочных курсов, теорию изучала сама...», «...качество работы специалиста зависит не от его образования, а от его самоподготовки и отношению к образованию». Примеры аргументов приведены на рисунке 6.

Аргументация таких логопедов-любителей весьма эмоциональна, но научно не обоснована; определить уровень качества их работы не представляется возможным. Очевидно при этом, что отсутствие базового образования и обеспечиваемых им фундаментальных знаний не позволяет в полной мере осознать и рационально использовать многоаспектное влияние различных факторов на эффективность логопедического воздействия, в том числе адекватно оценить роль имитационной способности человека и значение соответствия предъявляемого логопедом образца кодифицированным речевым нормам вне зависимости от возраста обучающегося (пациента), формы речевого нарушения и этапа коррекционной работы.

Профессиональная успешность и востребованность логопеда складывается из комплекса базовых знаний не только в области логопедии, но и смежных наук: педагогики, психологии, медицины и лингвистики. Профессиональный образ логопеда традиционно ассоциирован с идеальным звукопроизношением и абсолютно грамотным письмом. Это было отражено и в системе отбора студентов-логопедов. В течение десятилетий (середина — конец XX в.) в вузах проводилось вступительное собеседование для оценки качества речи абитуриентов [4; 5].

С модернизацией образовательной среды трансформировался и профессиональный облик логопеда. В настоящее время вузы обычно не проводят дополнительное вступительное испытание для оценки речевых возможностей будущих студентов.

С целью актуализации данных об изменении образа логопеда на примере таких профессиональных качеств, как владение идеальной дикцией и сформированность языковой рефлексии (умение анализировать и осознавать соответствие результатов собственного речевого действия существующим нормативам), нами была организована третья часть исследования, в которой приняли участие 135 студентов 2 курса кафедры логопедии Института

детства МПГУ (отметим, что в МПГУ профильная подготовка стартует со II курса после выбора профиля студентами).

Данные были получены на основе анализа короткого устного высказывания студентов на тему «Почему я хочу стать логопедом» и результатов чтения ими отрывка научного текста [16], а также дневников самонаблюдений, которые заполнялись студентами в процессе работы над качеством дикции.

Установлено, что речь 65 % студентов (88 чел.) соответствовала кодифицированным нормам русского языка.

У 35 % студентов (47 чел.) были выявлены отклонения от стандарта полного литературного стиля произношения, из них:

– в 47 % случаев (22 чел.) обнаружены нарушения произношения звуков. К ним в первую очередь отнесены дефекты произношения согласных звуков: сигматизм (41 % от общего количества студентов с нарушением звукопроизношения, 9 чел.), ротацизм (32 % от общего количества студентов с нарушением звукопроизношения, 7 чел.) и ламбдацизм (27 % от общего количества студентов с нарушением звукопроизношения, 6 чел.);

– в 53 % случаев (25 чел.) зарегистрировано значительное снижение уровня разборчивости речи;

– у 93,6 % студентов (44 чел.) выявлено сочетание нарушения произношения согласных звуков с множественными орфоэпическими, акцентологическими и интонационными ошибками как при чтении текста, так и в устном высказывании: нарушение четкости артикуляционных переходов от звука к звуку, от слога к слогу, от слова к слову как в устной речи, так и при чтении; фонетический эллипсис при чтении («*дефектологический*» вместо «дефектологический», «*преодоления*» вместо «преодолениями», «*овладея*» вместо «овладевая», «*понятиному*» вместо «понятийному» и др.); ошибки ударения при чтении («*средствáми*», «*чёрты*», «*намерений*», «*письма*» вместо «письма́», «*партá*» вместо «пáрта», «*слогов*» вместо «слогóв», «*труссы*» вместо «трусý», «*слогового*» вместо «слоговóго» др.); убыстренный темп речи при чтении и в устной речи; отклонение от норм в интонационном оформлении речи при чтении и в устной речи.

Выявленные ошибки и трудности были обусловлены как минимальными дизартрическими расстройствами, так и неосознанным и необоснованным использованием законов спонтанного речепроизводства и экономии усилий, а также низким уровнем речевого самоконтроля. Актуальный речевой статус студентов определялся неиспользованием

полного фонетического стиля речи, что значительно ограничивает возможность освоения ими логопедических технологий в процессе изучения специальных дисциплин и в ходе производственной практики.

В лингвистической, психолингвистической, психологической литературе подчеркивается необходимость постоянного многоуровневого контроля и самоконтроля за соответствием результата речевого действия поставленной цели и кодифицированному речевому эталону [8]. В этой связи студентам было предложено оценить качество своей речи.

41 % студентов-логопедов, имеющих нарушения звукопроизношения и снижение качества дикции, не осознавали собственных проблем. Приведем пример из дневника самонаблюдения студенток 2-го курса: «Я никогда не задумывалась, что у меня как у будущего специалиста профиля „Логопедия“ есть какие-либо нарушения речи», «Только когда я стала пытаться произносить звук Л изолированно, я поняла, что он у меня не получается, но много лет я говорила и не слышала этого».

Показательно, что 59 % студентов осознавали свой речевой дефект, но не считали его наличие препятствием для будущей профессиональной деятельности. Можно констатировать, что у обо-

значенной группы студентов (напомним, II курс, начало профильного обучения) образ логопеда был неточен, а функциональные обязанности логопеда и круг его профессиональных задач им пока не совсем ясен.

Задача преодоления выявленных дефицитов, повышения качества устной речи студентов и формирования корректного образа профессиональной языковой личности логопеда должна решаться за счет организации и проведения комплекса мероприятий, включенных как в реализацию образовательных программ, так и в другие виды деятельности вуза.

В частности, в МПГУ особое внимание уделяется формированию коммуникативных компетенций будущих педагогов вообще и логопедов в частности, их речевой культуре, способности к языковой рефлексии, развитию их языковой личности в целом. С этой целью уже на I курсе, на этапе, предшествующем выбору профиля, в учебные планы дефектологического факультета включены дисциплины «Речевые практики», «Русский язык в профессиональной деятельности». Открыт факультатив «Техника речи», который рекомендован для студентов, имеющих нарушения и трудности произносительной стороны речи. Успешность освоения этих дисциплин (включая факультатив) влияет на рейтинг

говое положение студента и его возможность выбора профиля для дальнейшего обучения. Системная работа в данной области в том числе формирует осознанность этого выбора. В дальнейшем при обучении по программам профиля «Логопедия» опыт решения профессионально ориентированных коммуникативных и лингвистических задач, направленный на формирование профессиональной языковой личности, приобретает и накапливается в системе теоретической и практической подготовки.

Помимо этого, организована профориентационная работа, которая помогает в выборе направления и профиля обучения старшеклассникам и абитуриентам — потенциальным студентам-дефектологам. В рамках этой деятельности проводятся выездные просветительские лекции в школах и дни открытых дверей в вузе. Материалы профориентационных мероприятий обеспечивают формирование корректных представлений о профессиональной деятельности логопеда, в том числе о высоких требованиях к его речи.

Одним из способов противодействия любительству на рынке труда в области коррекции речевой патологии и повышения осведомленности родителей и педагогов в вопросах выбора квалифицированного специалиста является просветительская и ин-

формационная работа. Такая работа должна проводиться ведущими научными и образовательными организациями, авторитетными учеными и практиками, доверие к которым среди общественности достаточно высоко. Кафедрой логопедии МПГУ с этой целью был разработан сайт и модерированы страницы в социальных сетях (<http://www.logo-mpgu.ru/>; https://vk.com/logo_mpgu; https://t.me/logo_mpgu). На сайте размещаются научно-популярные материалы об особенностях выявления, коррекции и предупреждения нарушений речи; публикуются статьи и инфографика об особенностях профессиональной деятельности учителя-логопеда. Чрезвычайно востребованным среди посетителей сайта оказался виртуальный консультационно-диагностический центр (<http://www.logo-mpgu.ru/kdc/>), где можно получить онлайн-консультацию ведущих специалистов кафедры.

Итак, проведенное исследование показало, что проблема совершенствования качества устной речи практикующих и будущих логопедов является актуальной и значимой. Соблюдение кодифицированных норм и полного стиля произношения в профессиональной речи логопеда является необходимым условием создания благоприятной речевой среды в процессе логопедического воз-

действия, обеспечивает развитие имитационной активности ребенка, следовательно, влияет на эффективность применения логопедических технологий. Негативные аспекты трансформации системы образования, изменение речевых вкусов в обществе, тенденция к переходу на разговорный стиль вне зависимости от условий общения, в том числе и в педагогической среде, определяет девиацию профессионального образца логопеда как носителя высокой речевой культуры, элитарной языковой личности.

Выходом из создавшейся ситуации может быть целенаправленная информационно-просветительская работа по продвижению образа логопеда как пользователя эталонной речи среди заинтересованных сообществ (родители, потенциальные абитуриенты, представители смежных профессий и т. д.), а также специально организованная учебная и внеучебная работа со студентами, выбравшими данную профессию.

Литература

1. Аванесов, Р. И. Русское литературное произношение / Р. И. Аванесов. — Изд. 6-е. — Москва : Просвещение, 1984. — 393 с. — Текст : непосредственный.
2. Алмазова, А. А. Формирование профессиональной языковой личности логопеда как актуальная проблема высшей школы / А. А. Алмазова. — Текст : непосредственный // Специальное образование. — 2014. — № 1(33). — С. 7–13.
3. Алмазова, А. А. Профессиональная лингвистическая подготовка учителей-

логопедов в системе высшего образования : 13.00.03 : дис. ... д-ра пед. наук / Алмазова А. А. — Москва, 2019. — 300 с. — Текст : непосредственный.

4. Алмазова, А. А. Проблемы совершенствования устной речи будущих логопедов в системе высшего профессионального образования / А. А. Алмазова. — Текст : непосредственный // Голос и речь. — 2012. — № 1 (6). — С. 75–82.

5. Алмазова, А. А. Совершенствование компетентностной модели бакалавра по направлению «Специальное (дефектологическое) образование» / А. А. Алмазова, Ю. А. Костенкова, Е. З. Яхнина. — Текст : непосредственный // Человек и образование. — 2014. — № 1 (38). — С. 103–110.

6. Барина, И. А. Моделирование ментального лексикона в условиях билингвизма / И. А. Барина, Т. И. Доценко. — Текст : непосредственный // Вопросы психолингвистики. — 2019. — № 2 (40). — С. 186–199.

7. Бруссер, А. М. Актуальные проблемы профессионального речевого образования / А. М. Бруссер, М. Р. Оссовская. — Текст : непосредственный // Голос и речь : междисциплинарный науч.-практ. журн. — 2010. — № 1. — С. 66–73.

8. Вепрева, И. Т. Языковая рефлексия в постсоветскую эпоху / И. Т. Вепрева. — Москва : Олма-Пресс, 2005. — 384 с. — Текст : непосредственный.

9. Джапаридзе, З. Н. Перцептивная фонетика / З. Н. Джапаридзе. — Тбилиси : Мецниераба, 1985. — 121 с. — Текст : непосредственный.

10. Доброва, Г. Р. Значимость выявления различий в имитации у детей для изучения вариативности речевого онтогенеза / Г. Р. Доброва. — Текст : непосредственный // Психолингвистические аспекты изучения речевой деятельности. — 2013. — № 11. — С. 46–57.

11. Доброва, Г. Р. О вариативности речевого онтогенеза: референциальная и экспрессивная стратегия освоения языка / Г. Р. Доброва. — Текст : непосредственный // Вопросы психолингвистики : науч.

- журн. теоретических и прикладных исследований. — Пермь, 2009. — № 9. — С. 54–71.
12. Ерохина, Е. Л. Инновационная модель формирования коммуникативной компетенции будущего педагога / Е. Л. Ерохина. — Текст : непосредственный // Казанский педагогический журнал. — 2020. — № 4 (141). — С. 86–93.
13. Завьялова, В. Л. К вопросу о восприятии звукового строя речи моно- и билингвами / В. Л. Завьялова. — Текст : электронный // Вестник Санкт-Петербургского университета. Язык и литература. — URL: <https://cyberleninka.ru/article/n/k-voprosu-ovospriyatii-zvukovogo-stroya-rechi-mono-i-bilingvami> (дата обращения: 22.02.2023).
14. Запорожец, А. В. Избранные психологические труды : в 2 т. / А. В. Запорожец ; под ред. В. В. Давыдова, В. П. Зинченко ; Академия педагогических наук СССР ; [сост.: Т. И. Гиневская, Я. З. Неверович]. — Москва : Педагогика, 1986. — Т. 1 : Психическое развитие ребенка / [авт. очерка о А. В. Запорожце: Л. А. Венгер, В. П. Зинченко ; авт. коммент.: В. П. Зинченко]. — 316 с. — Текст : непосредственный.
15. Зимняя, И. А. Психология обучения иностранным языкам в школе / И. А. Зимняя. — Москва : Просвещение, 1991. — С. 89. — Текст : непосредственный.
16. Методические рекомендации по реализации новых образовательных программ по направлению «Специальное (дефектологическое) образование»: сборник методических материалов / А. А. Алмазова, Л. И. Адамян, К. Б. Вовненко [и др.] ; отв. ред. А. А. Алмазова, А. В. Лагутина. — Москва : Московский педагогический государственный университет, 2022. — 132 с. — ISBN 978-5-4263-1147-3. — DOI 10.31862/9785426311473. — Текст : непосредственный.
17. Мурашов, А. А. Речевой аспект профессионального имиджа педагога / А. А. Мурашов. — Текст : непосредственный // Образовательные технологии. — Москва, 2013. — № 2. — С. 140–144.
18. Ожегов, С. И. Лексикология. Лексикография. Культура речи / С. И. Ожегов. — Москва : Высшая школа, 1974. — С. 285–291. — Текст : непосредственный.
19. Пассов, Е. И. Основы методики обучения иностранным языкам / Е. И. Пассов. — Москва : Рус. яз., 1977. — 214 с. — Текст : непосредственный.
20. Проект Приказа Министерства труда и социальной защиты РФ «Об утверждении профессионального стандарта „Педагог-дефектолог (учитель-логопед, сурдопедагог, олигофренопедагог, тифлопедагог)“» (подготовлен Минтрудом России 15.09.2016). — URL: <https://www.garant.ru/products/ipo/prime/doc/56583936/> (дата обращения: 22.02.2023). — Текст : электронный.
21. Силантьева, М. С. Элитарная языковая личность в профессиональном дискурсе : 10.02.19 : автореф. дис. ... канд. филол. наук / М. С. Силантьева. — Пермь, 2012. — 24 с. — Текст : непосредственный.
22. Тихеева, Е. И. Развитие речи детей (раннего и дошкольного возраста) / Е. И. Тихеева. — Москва : Просвещение, 1981. — С. 12. — Текст : непосредственный.
23. Ушинский, К. Д. Родное слово / К. Д. Ушинский. — Текст : непосредственный // Собрание сочинений : в 2 т. / К. Д. Ушинский. — Москва ; Ленинград : Изд-во Акад. пед. наук РСФСР, 1948–1952. — С. 554–575.
24. Цейтлин, С. Н. Язык и ребенок: лингвистика дет. речи : учеб. пособие для студентов вузов / С. Н. Цейтлин. — Москва : Владос, 2000. — 238 с. — Текст : непосредственный.
25. Штерн, А. С. Перцептивный аспект речевой деятельности / А. С. Штерн. — Санкт-Петербург : Изд-во СПбГУ, 1992. — 207 с. — Текст : непосредственный.
26. Щерба, Л. В. Избранные работы по русскому языку / Л. В. Щерба. — Москва : Учпедгиз, 1957. — С. 21–25. — Текст : непосредственный.
27. Щерба, Л. В. Языковая система и речевая деятельность / Л. В. Щерба. — Ленинград : Наука, 1974. — 428 с. — Текст : непосредственный.
28. Clark, R. What's the use of imitation? / Ruth Clark. — Text : unmediated // Journal

of Child Language. — 1977. — Vol. 4. — Iss. 3. — P. 341–358.

29. Markus, P. Why Imitation in Early Childhood is Crucial / Paulus Markus. — 2019, June 28. — URL: <https://jacobsfoundation.org/en/why-imitation-in-early-childhood-is-crucial/> (date of access: 22.02.2023). — Text : electronic.

30. Zamuner, T. S. A phonological lexical and phonetic analysis of the new words that young children imitate / Tania S. Zamuner, Andrea Thiessen. — Text : electronic // The Canadian Journal of Linguistics / La revue canadienne de linguistique. — 2018. — Vol. 63. — Iss. 4. — P. 1–24. — URL: https://www.researchgate.net/publication/324240372_A_phonological_lexical_and_phonetic_analysis_of_the_new_words_that_young_children_imitate (date of access: 22.02.2023). — Text : electronic.

References

1. Avanesov, R.I. (1984). *Russkoe literaturnoe proiznoshenie* [Russian literary pronunciation] (6th ed.). Moscow: Prosveshchenie, 393 p. (In Russ.)
2. Almazova, A.A. (2014). Formirovanie professional'noj yazy'kovoj lichnosti logopeda kak aktual'naya problema vy'sshej shkoly` [Formation of speech therapist's personal speech style as an actual problem of the higher school]. *Special education*, 1(33), 7–13. (In Russ.)
3. Almazova, A.A. (2019). *Professional'naya lingvisticheskaya podgotovka uchitelej-logopedov v sisteme vy'sshego obrazovaniya : special'nost` 13.00.03 "Korrekcionnaya pedagogika (surdopedagogika i tiflopedagogika, oligofrenopedagogika i logopediya)" : dissertaciya na soiskanie uchenoj stepeni doktora pedagogicheskix nauk* [Professional linguistic training of speech therapists in the higher education system]. Moscow: Moscow Pedagogical State University, 300 p. (In Russ.)
4. Almazova, A.A. (2012). Problemy' sovershenstvovaniya ustnoj rechi budushhih logopedov v sisteme vy'sshego professional'nogo obrazovaniya [Problems of oral speech development among future speech therapists in higher professional education environment]. *Voice and speech*, 1(6), 75–82. (In Russ.)
5. Almazova, A.A., Kostenkova, Yu.A., & Yaxnina, E.Z. (2014). Sovershenstvovanie kompetentnostnoj modeli bakalavra po napravleniyu "Special'noe (defektologicheskoe) obrazovanie" [Improvement of the bachelor's competence model in the direction of "Special (defectological) education"]. *Chelovek i obrazovanie*, 1(38), 103–110. (In Russ.)
6. Barinova, I.A., & Docenko, T.I. (2019). Modelirovanie mental'nogo leksikona v usloviyah bilingvizma [Simulation of mental lexicon in conditions of bilingualism]. *Questions of psycholinguistics*, 2(40), 186–199. (In Russ.)
7. Brusser, A.M. (2010). Aktual'ny'e problemy' professional'nogo rechevogo obrazovaniya [Current problems of professional speech education]. *Voice and speech. Interdisciplinary Scientific and Practical Journal*, 1, 66–73. (In Russ.)
8. Vepreva, I.T. (2005). *Yazy'kovaya refleksiya v postsovetskuyu e`pohu* [Language reflection in the post-Soviet era]. Moscow: OLMA-PRESS, 384 p. (In Russ.)
9. Dzhaparidze, Z.N. (1985). *Perceptivnaya fonetika* [Perceptual phonetics]. Tbilisi: Mecznieraba, 121 p. (In Russ.)
10. Dobrova, G.R. (2013). Znachimost` vy'yavleniya razlichij v imitacii u detej dlya izucheniya variativnosti rechevogo ontogeneza [Significance of finding differences in children's imitations for studying the variability of speech ontogenesis]. *Psycholinguistic aspects of the study of speech activity*, 11, 46–57. (In Russ.)
11. Dobrova, G.R. (2009). O variativnosti rechevogo ontogeneza: referencial'naya i e`kspressivnaya strategiya osvoeniya yazy'ka [On the variability of speech ontogenesis: a referential and expressive strategy for language development]. *Issues of psycholinguistics. Scientific Journal of Theoretical and Practical Research*, 9, 54–71. Perm. (In Russ.)
12. Erohina, E.L. (2020). Innovacionnaya model' formirovaniya kommunikativnoj kompetencii budushhego pedagoga [Innovative model of formation of communicative competence of the future teacher]. *Kazan Pedagogical Journal*, 4(141), 86–93. (In Russ.)

13. Zav`yalova, V.L. (2012). K voprosu o vospriyatii zvukovogo stroya rechi mono-i bilingvami [To the question of the perception of the sound of speech by mono- and bilinguals]. *St. Petersburg University Journal. Language and literature*. Retrieved February 22, 2023, from <https://cyberleninka.ru/article/n/k-voprosu-o-vospriyatii-zvukovo-go-stroya-rechi-mono-i-bilingvami> (In Russ.)
14. Zaporozhecz, A. V. (1986). *Izbranny`e psihologicheskie trudy* [Selected psychological works] in 2 volumes (Ed.: V.V. Davy`dova, V.P. Zinchenko, comp. by T.I. Ginevskaya, Ya.Z. Neverovich, essay about A.V. Zaporozhecz by L.A. Venger, V.P. Zinchenko, comment. by V.P. Zinchenko, Vol. 1). Moscow: Pedagogy, 316 p. (In Russ.)
15. Zimnyaya, I.A. (1991). *Psihologiya obucheniya inostranny`m yazy`kam v shkole* [Psychology of learning foreign languages at school]. Moscow: Prosveshhenie, 89 p. (In Russ.)
16. Almazova, A.A., Adamyana, L.I., Vovnenko, K.B. [et al] (2022). *Metodicheskie rekomendacii po realizacii novy`h obrazovatel`ny`h programm po napravleniyu «Special`noe (defektologicheskoe) obrazovanie» : sbornik metodicheskikh materialov* [Methodological recommendations on the implementation of new educational programs in the direction of “Special (defectological) education”] [Collection of methodological materials] (Ed.: A.A. Almazova, A.V. Lagutina). Moscow: Moscow Pedagogical State University, 132 p. ISBN 978-5-4263-1147-3, DOI 10.31862/9785426311473. (In Russ.)
17. Murashov, A.A. (2013). Rechevoj aspekt professional`nogo imidzha pedagoga [Speech aspect of the professional image of the teacher]. *Educational technologies (Moscow)*, 2, 140–144. (In Russ.)
18. Ozhegov, S.I. (1974). *Leksikologiya. Leksikografiya. Kul`tura rechi* [Lexicology. Lexicography. Speech culture]. Moscow: Higher School, 285–291. (In Russ.)
19. Passov, E.I. (1977). *Osnovy` metodiki obucheniya inostranny`m yazy`kam* [Basics of the method of teaching foreign languages]. Moscow: Russian Language, 214 p. (In Russ.)
20. Ministry of Labor of Russia (2016). *Proekt Prikaza Ministerstva truda i social`noj zashchity` RF "Ob utverzhenii professional`nogo standartar "Pedagog-defektolog (uchitel`-logoped, surdopedagog, oligofrenopedagog, tiflopedagog)"* [Draft Order of the Ministry of Labor and Social Protection of the Russian Federation “On Approval of the Professional Standard ‘Teacher-defectologist (speech therapist, sign teacher, sign teacher, oligophrenopedagogue, tiflopedagogue)’”]. Retrieved February 22, 2023, from <https://www.garant.ru/products/ipo/prime/doc/56583936/> (In Russ.)
21. Silant`eva, M.S. (2012). *E`litarnaya yazy`kovaya lichnost` v professional`nom diskurse* [Elitist language personality in professional discourse] [Abstract of the dissertation of the Candidate of Philological Sciences]. Perm, 24 p. (In Russ.)
22. Tiheeva, E.I. (1981). *Razvitiye rechi detej (rannego i doskol`nogo vozrasta)* [Development of speech of children (early and preschool age)]. Moscow: Prosveshhenie, 12 p. (In Russ.)
23. Ushinskij, K.D. (1948–1952). *Rodnoe slovo, Sobranie sochinenij* [Native word, Collected works] (Vol. 2, pp. 554–575). Moscow, Leningrad: Publishing House of the Academy of Pedagogical Sciences of the RSFSR. (In Russ.)
24. Cejtlin, S.N. (2000). *Yazy`k i rebenok : Lingvistika det. rechi : Ucheb. posobie dlya studentov vuzov* [Language and child: Linguistics of children's speech] [Manual for university students]. Moscow: Vldos, 238 p. (In Russ.)
25. Shtern, A.S. (1992). *Perceptivny`j aspekt rechevoj deyatel`nosti* [Perceptual aspect of speech activity]. St. Petersburg: Publishing House of St. Petersburg State University, 207 p. (In Russ.)
26. Shherba, L.V. (1957). *Izbranny`e raboty` po russkomu yazy`ku* [Selected works in the Russian language] (pp. 21–25). Moscow: Uchpedgiz. (In Russ.)
27. Shherba, L.V. (1974). *Yazy`kovaya sistema i rechevaya deyatel`nost`* [Language system and speech activity]. Leningrad: Science, 428 p. (In Russ.)
28. Clark, Ruth. (1977). What's the use of imitation? *Journal of Child Language*, 4(3), 341–358.

29. Markus, Paulus (n.d.). *Why Imitation in Early Childhood is Crucial*. Retrieved June 28, 2019, from <https://jacobsfoundation.org/en/why-imitation-in-early-childhood-is-crucial/>

30. Zamuner, Tania S., & Thiessen, Andrea (2018). A phonological lexical and phonetic analysis of the new words that young chil-

dren imitate. *The Canadian Journal of Linguistics / La revue canadienne de linguistique*, 63(4), 1–24. Retrieved February 22, 2023, from https://www.researchgate.net/publication/324240372_A_phonological_lexical_and_phonetic_analysis_of_the_new_words_that_young_children_imitate